

从重庆民企百强名单看全市民营经济新变化 含“金”量与含“新”量双双提升

□ 重庆日报记者 余振芳 见习记者 侯月

11月25日,2024重庆民营企业100强名单出炉。龙湖集团、新鸥鹏、博赛矿业、智飞生物、小康控股、京东海嘉、华宇集团、沙师弟、OPPO重庆、华南物资排名前十。现场还发布了2024重庆制造业民营企业100强榜单。

通过两份榜单,我们可看出重庆民营经济含“金”量与含“新”量的变化。

制造业占比首次突破五成

两份名单中,制造业表现极为吸睛,含“金”量稳步提升。

首先体现在数量上,民营企业100强中,制造业企业数量达54家,较上年增长5%,首次突破五成。

其次体现在质量上,制造业企业营收总额为5569.1亿元,同比增长19.3%,占100强营收总额的比例从上年度的35.94%提升至45.9%。

而在制造业民营企业100强名单中,无论是入围门槛、营收还是资产总额均有大幅增长:入围门槛11.79亿元,同比增长24.63%;营收总额6316.29亿元,同比增长16.96%;资产总额6973.84亿元,同比增长36.71%。

这份名单里,营收超500亿元的制造业民企数量从上年度的1家增加至3家,营收超100亿元的制造业民企数量从上年度的12家增加至14家。

从名单中,我们可以清晰地看到,重庆民营经济产业结构正持续优化,主导产业成型趋势。

制造业民营企业100强中,汽车制造业、医药制造业、通用设备制造业企业数量分列前三位,分别为19家、9家和8家。其中,汽车制造业营收总额为1350.97亿元,继续保持行业首位。通用设备制造业的营收总额为411.16亿元增长至843.67亿元,跃升至行业第二。医药制造业营收总额为721.22亿元,居行业第三。

从另一个维度来看,重庆制造业民企100强中,属于“33618”现代制造业集群体系的企业共78家,分布在除轻纺和元宇宙产业外的28个产业。其中,属于轻合金材料、智能网联新能源汽车、新一代电子信息制造业

的企业数量最多,各有6家;属于先进材料、生物医药、前沿新材料产业的企业数量各有5家。

“民营企业,已成为重庆构建‘33618’现代制造业集群体系的重要力量。”市工商联党组成员、副主席雷文睿说。

含“新”量持续上升

从榜单可以看出,重庆民营经济更加注重实体经济领域,发展新质生产力,积极布局新产品新赛道、孵化新业态新模式,发展新兴产业和未来产业。

来看研发投入,民营企业100强研发投入为178.23亿元,同比增长9.94%。2023年共申请专利4503项,国内专利授权达2197项,累计获得国内有效专利17585项,主导或参与制定多项国际标准、国家标准及行业标准。小康控股、智飞生物、沙师弟网络分别以44.57亿元、13.45亿元、9.75亿元研发投入占据排名的前三位。

真金白银的研发撑起了品牌与质量,赛力斯与华为联手打造的问界新M7,成为新势力车型年度销冠,2024年度累计交付突破17万辆,问界M9上市以来大定突破17万辆,连续7个月蝉联50万元及以上豪华车型销量第一。

自主研发与协同研发齐头并进。在民营企业100强中,有67家企业的关键技术主要来源于自主开发与研制,52家企业与科研院所、高等院校开展了协同技术攻关、共建科研机构等合作。制造业民企100强企业的关键技术来源中,自主开发与研制占44%,引进技术或人才占23%,产学研合作占23%。

比如,恒都农业依托中国肉牛行业首个博士后工作站,整合各方资源组建了“恒都科技研究院”,目前已集聚博士后等高端人才50余人。不仅如此,他们还与中国农业大学、西南大学等科研院所展开全方位合作,牛骨、牛血等牛副产品研发产品实现量产,拥有发明专利和实用新型专利40余项。

通过聚焦主业、布局新兴产业、提升产品质量、提高产品环保性能等途径,重庆民营企业有序推进转型升级,含“新”量不断上升。

“走出去”步伐坚定

尽管面临复杂严峻的国际形势,重庆民

营企业“走出去”发展的步伐始终坚定。

据统计,民营企业100强中有23家进行海外投资,境外资产总额达到19.36亿元,实现境外营业收入17.34亿元,境外员工总数4782人,全年实现出口总额56.44亿美元。

其中,赛力斯多年前就开始布局海外业务,如今旗下各品牌汽车已销往70多个国家,在全球有100多个贸易伙伴。1个多月前,问界亮相2024第90届巴黎国际车展,从重庆超级工厂的大门开到了巴黎的凯旋门,开启了海外发展新篇章。

宗申产业集团先后在越南河内建立发动机工厂、在越南海阳建立通机工厂、在泰国芭提雅建立摩托车工厂、在墨西哥新莱昂建立核心零部件工厂,实现属地化研发制造,取得产品原产地证书,出口北美及欧洲市场。作为链主企业,宗申还带动15家优秀供应商“抱团出海”,跟随宗申海外建厂。

专注超细纤维微材料行业的再升科技,其自主研发的“飞机棉”实现了关键材料的自主可控,成功打破了美国在飞机隔音绝热材料领域的技术垄断,成为全球第3家、中国第1家能够自主生产飞机棉的企业。目前再升科技与德国爱思、日本松下、曼胡默尔等全球知名企业建立合作关系,产品出口多个国家和地区,通过参与国际标准的制定和全球项目的合作,逐渐在国际舞台上树立了自己的品牌形象。

民营经济迸发活力

本次公布的榜单中,还呈现诸多亮点——积极履行社会责任方面,民营企业100强纳税总额达564.48亿元,纳税额过亿元的企业共52家,其中龙湖集团以200.07亿元的纳税总额位居榜首。民营企业100强吸纳就业总人数达42.32万人,同比增长5.75%,其中中大正物业以4.35万人位居榜首。民营企业100强中,有31家发布了企业社会责任报告,57家企业参与社会捐赠,捐赠捐款总价值超4.4亿元。

多元化融资方面,民营企业100强和制造业民企100强共拥有境内外上市企业24家,其中制造业上市企业20家。截至11月22日,榜单中的境内上市企业总市值4128.91亿元。民营企业100强中有15家企业发行了公司债、资产支持证券ABS、可转换债券等十余种债券,有8家企业通过股票(股权)质押

数读重庆民企百强名单

制造业企业数量达54家,较上年增长5%,首次突破五成

制造业企业营收总额为5569.1亿元,同比增长19.3%,占100强营收总额的比例提升至45.9%

研发总投入为178.23亿元,同比增长9.94%

2023年共申请专利4503项,国内专利授权达2197项

67家企业的关键技术主要来源于自主开发与研制

有23家进行海外投资,境外资产总额达到19.36亿元

融资。

“随着国家和市级层面先后出台一系列支持民营企业融资的政策举措,超过65%的100强民营企业认为,金融机构对民企的信贷投放力度加大,通过数字化融资服务平台获取融资更加便捷高效,贷款需求响应速度和审批时效提高,民企融资便利水平显著提高。”雷文睿说。

此外,民营企业100强还积极参与国家战略,15家企业参与了混合所有制改革;49家企业投身“万企兴万村”行动,通过促进产业兴旺、带动农民增收、改善民生保障等渠道助推乡村振兴;69家企业参与了污染防治攻坚战。

面对新发展阶段的新挑战新机遇,重庆民营企业坚定信心、向新求质,积极践行新发展理念,加速培育新质生产力,坚定不移走高质量发展道路。

重庆中心城区招生工作专题会举行

严禁提前招生、考试招生

区域对口划片或摇号招生。摇号招生的义务教育学校,除有政策规定以外,其余招生计划应全部用于区域内摇号招生。不得采取奥数考试、面试、面谈、评测等形式招收学生,不得以竞赛证书、学科成绩、奖励作为招生入学的依据。

严禁勾连招生。从严从重查处培训机构与学校勾连招生、违规组织升学考试等严重扰乱招生秩序的行为。任何培训机构承诺或宣传以考试方式择校入学的,一律视为违规行为;其组织的各类文化课考试结果、培训证

书一律不得作为招生参考或依据。

严禁超计划招生。我市将持续增加优质普通高中学位供给,更好满足人民群众就读普通高中需求。严格执行普通高中招生计划,任何学校不得超计划招生。

严禁超范围招生。普通高中严格执行分区域联合招生和自主招生,不得违规跨区域招生,不得招收其他学校录取学生。中小学不得借“随迁子女”名义、承诺解决家长工作等方式挖抢生源。

严格招生学籍管理。严格执行学籍管理规定,实行“一人一籍、籍随人走”,不得挂靠学籍、非正常迁移学籍,重复建立学籍,禁止“人籍分离、考籍分离”。

会议还明确,各地教育部门和学校要通过官微官网,全面公开招生政策、招生计划、摇号计划和录取情况等重要信息,主动接受群众和社会监督。市教委和各区教育部门公布违规招生举报电话,对违规招生行为发现一起,查处一起,绝不姑息。

□ 重庆日报记者 云钰

11月25日,市教委召开中心城区招生工作专题会,认真落实全市教育大会精神,严格规范学校招生行为。

会议要求,要严格规范学校招生行为,认真落实六个方面工作纪律。

严禁提前招生,不得以任何形式提前开展招生,并承诺入学。提前违规签订的录取协议一律无效。任何学校不得以校园开放日、宣传日等名义,对本校在校学生组织开展小升初或初升高培优培训,不得以“5+4”“2+4”“入读实验班、特色班”等方式变相掐尖和储备优质生源。

严禁考试招生。义务教育学校应严格执行

盾构机穿江掘进1269米

“长江上游轨道第一隧”贯通

□ 重庆日报记者 杨永芹

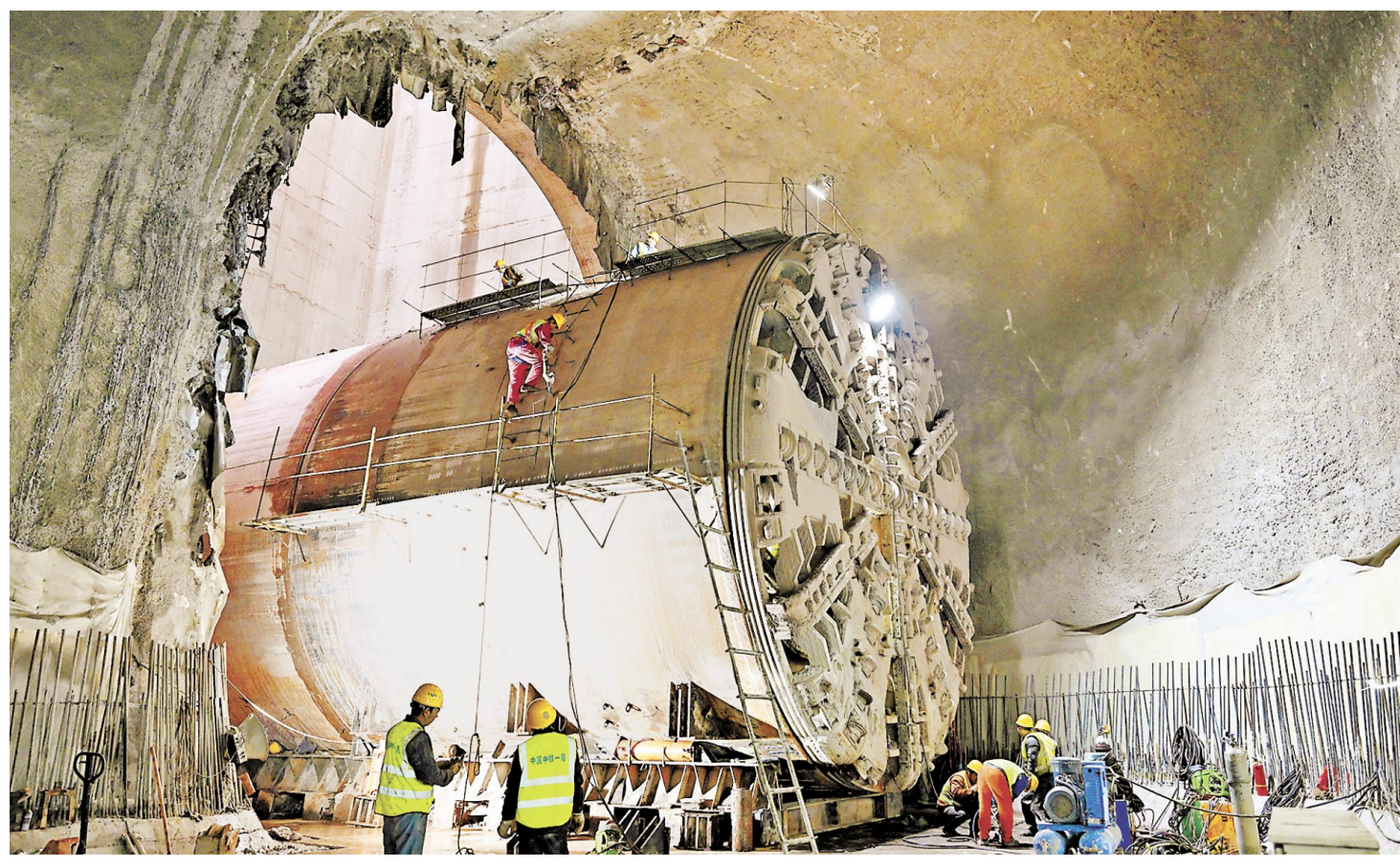
11月25日上午10:38,随着巨无霸“渝江号”智能双模盾构机刀盘破土而出,“长江上游轨道第一隧”——重庆轨道交通27号线穿江隧道实现双线精准贯通。

27号线穿江隧道位于重庆站—南滨路区间,区间隧道长3212米,穿江段长约1269米。

“渝江号”盾构机从渝中区长滨路盾构始发井始发,向着长江南岸掘进,经过390天,终于抵达南滨路车站,创下多个“第一”:长江上游首条穿江隧道;全国轨道交通领域最深的盾构始发井——深83米,相当于27层楼高度;重庆轨道交通首次采用“一键切换”的智能双模盾构机——在掘进过程中,可迅速实现泥水盾构与土压盾构的两种掘进模式自动切换;盾构机首次搭载便携式超前地质预报系统——可以实时对掘进中的前方地层地质进行预报;盾构机首次自带泥水处理设备——实现对渣土二次利用。

“该隧道所处地形呈‘V’型深切河谷,河滩狭窄,高差大,位于水下70米深,这给施工带来极大困难和风险。”负责隧道设计的中铁二院副总工程师薛国称,穿江隧道段以砂泥岩互层为主,长江底部覆盖2—20.3米的卵石层,透水性强,胶着力差,特别是隧道拱顶距离江底最小覆岩厚度仅为8米。为此,项目部量身定制了“渝江号”智能双模盾构机。

同时,重庆交通开投铁路集团联合中铁一局等参建单位打造了数字现场、风险智能预警、施工过程管控、进度效益管控四大智能模块,攻克了超深竖井安全始发、江底深槽破碎带、裂隙水发育、高压密封掘进等技术难题,确保了长江堤岸、滨江路零沉降,实现“无



11月25日上午,“长江上游轨道第一隧”——重庆轨道交通27号线穿江隧道实现双线精准贯通。图为技术工人正在对先期贯通的左线盾构机进行拆解施工。重庆日报记者 罗斌 摄

感穿越”长江黄金水道。

“穿江隧道的贯通,填补了重庆交通领域无隧道过江的空白,为今后我市轨道交通建设提供了可借鉴的经验,有利于助推我市加

快构建完善的轨道交通快线网络体系。”重庆交通开投铁路集团党委副书记、总经理马虎表示。

27号线全长56公里,起于璧山区璧山

站,止于巴南区惠民站,共设15座车站、换乘车站13座。全线通车后,从璧山到巴南只需50分钟就可快速直达,其中从南滨路到渝中区长滨路,列车只需约1分钟就可驶过。

大足区人大常委会 举行“学法日”专题讲座

新渝报讯(记者 余佳)11月25日,大足区人大常委会举行“学法日”专题讲座,解读《成渝地区双城经济圈建设规划纲要》。

大足区人大常委会主任王志,副主任周虹、印国建、黄克成出席。

讲座邀请到全国百名社会科学普及优秀专家、重庆市科社学会副会长陈纯柱授课。陈纯柱从成渝地区双城经济圈建设战略背景及目标、建设规划纲要主要内容以及未来举措等方面作了详细阐述,并运用鲜活的数据案例,对中国现今的市场经济走向、未来发展和国际关系进行了深入解读,帮助大家更好地理解当前社会发展的新形势。

讲座结束后,大家纷纷表示,将以此次讲座为契机,紧紧围绕成渝地区双城经济圈和西部陆海新通道建设等重大战略部署,强化区域联动、市区联动、代表联动,积极探索川渝地方人大建立常态化合作机制,找准人大工作切入点,打好监督组合拳,助力大足办好“自己事”、当好“桥头堡”、唱好“双城记”。

大足区政协三届四十六次 党组会议召开

新渝报讯(记者 邓小强)11月26日,大足区政协党组书记、主席廖文丽主持召开区政协三届四十六次党组会议,传达学习中央、市委重要会议精神,研究区政协近期重点工作。

区政协党组书记、副主席何永忠,党组成员、副主席薛燕,党组成员罗道书出席会议,区政协副主席吴洪奎,一级巡视员李德芬列席会议。

与会人员分别领学了习近平总书记主持二十届中共中央政治局第十七次集体学习时的重要讲话精神、习近平总书记在省部级主要领导干部学习贯彻党的二十届三中全会精神专题研讨班开班式上的重要讲话精神、习近平总书记考察安徽时的重要讲话精神,以及市委常委会会议精神,并各自谈了学习体会。

会议传达了市委政协工作会精神,有关人事任命文件精神,研究了关于召开区政协三届四次会议的相关请示等工作。

廖文丽在分享学习体会时谈到,要深入践行习近平文化思想,立足大足世界文化遗产所在地深厚的历史底蕴和独特的人文优势,充分发挥专门协商机构作用,围绕扎实推进文化事业繁荣发展、做强做大文化产业、提升文化保护传承水平等积极建言献策,为加快推进文化强国建设贡献政协智慧和力量。

廖文丽强调,政协人要热衷于学习、研究、传播大足文化,有创作才能的要以澎湃的创作激情,用原创的优质文化作品,抒发热爱大足的心声,记述大足喜人的变化,为大足人奋斗前行鼓劲加油,让大足文化这本厚书更具内涵。

重庆市第五生态环境保护督察组 调研大足区大气污染防治工作

新渝报讯(记者 崔晓玲)11月25日,重庆市第五生态环境保护督察组一行实地调研大足区大气污染防治工作。

大足区副区长杨爱民参加。

当天,督察组一行先后前往大气质量自动监测站、宝北路道路工程施工项目驻地、重庆足航钢铁有限公司,了解监测站周边大气污染防治情况、道路施工扬尘防控落实情况。随后,督察组前往石马镇博胜建材,围绕群众关于博胜建材粉尘扰民的投诉处理情况进行问询。

督察组强调,要精准施策,以PM2.5浓度改善为中心,强化施工扬尘管控和重点时段、重点路段的道路洒水降尘,严格落实湿法清扫作业;要强化城区重点餐饮及烧烤企业常态化监管,加快推进老旧小区油烟治理,确保餐饮油烟规范达标排放;要强化工业废气污染治理,建立工业企业污染源清单,制定“一厂一策”治理方案,督促工业企业正常稳定运行大气污染防治设施,全面加强生态环境保护,深入打好污染防治攻坚战。

重庆市第五生态环境保护督察组 督察进驻大足

进驻时间: 2024年11月19日—12月3日

专门值班电话: 023-43782893

专门邮政信箱: A07602

督察组受理举报电话时间: 8:00—20:00

重庆市第五生态环境保护督察组向大足区 交办第七批群众信访举报件21件

11月26日,重庆市第五生态环境保护督察组向大足区交办第七批群众信访举报件21件(重点交办件0件),其中来电举报21件、来信举报0件、其他途径举报材料0件。

截至11月26日,重庆市第五生态环境保护督察组向大足区共交办信访举报件159件(重点交办件20件),其中来电举报158件、来信举报1件、其他途径举报材料0件。

从信访举报件涉及的生态环境问题类型来看,其中涉及水9件、大气4件、噪声1件、生态0件、土壤0件、辐射3件、其他4件。所有举报件均已及时转交相关部门、相关镇街处理。

生态环境信访交办件的办理情况将按照相关要求反馈至督察组,整改和处理情况会及时向社会公开。

重庆市生态环境保护例行督察群众来电来信 举报污染类型统计表(第七批)

区县	类型	交办情况		污染类型						
		移交件数	交办件数	水	大气	土壤	生态	辐射	噪声	其他
大足区		21	9	4				3	1	4